



武汉市黄陂区国土空间总体规划

(2021-2035年)

草案公示

武汉市黄陂区人民政府
2023年4月

前言

国土空间规划是国家空间发展的指南、可持续发展的空间蓝图，是各类开发保护建设活动的基本依据。为落实新形势下党中央、国务院关于中部崛起、长江经济带、长江中游城市群等重大战略，围绕新时期湖北省区域发展格局以及武汉市一系列重大决策部署，黄陂区组织编制了《武汉市黄陂区国土空间总体规划（2021-2035年）》（以下简称《规划》）。

《规划》坚持创新、协调、绿色、开放、共享的发展理念，坚持以人民为中心的发展思想，着力解决黄陂区经济转型、社会转型、空间转型过程中面临的区域发展协调、空间格局优化、资源要素配置和空间品质提升等问题，实现黄陂区国土空间治理体系和治理能力的现代化，塑造更高质量、更有效率、更加公平、更可持续、更为安全的国土空间格局，实现人与自然和谐共处，促进人与城市协调发展，推动黄陂走出一条生态优先、绿色发展为导向的高质量发展新路子。

对每个黄陂人而言，她将是梦想成真的舞台；是人与自然和谐共生的生命共同体；是我们愿意为之协力奋进的开放智慧创新创意之城；也是充满获得感、安全感、归属感的和美宜居幸福家园。

目录

- 01 目标愿景与总体定位
- 02 构建高质高效的国土空间总体格局
- 03 致力城乡共同富裕的和美乡村样板
- 04 营建浸透文化韵味的生态文明之城
- 05 打造蓬勃发展的创新门户活力之城
- 06 合理引导各类资源要素保护与利用
- 07 有序推进国土综合整治与生态修复
- 08 建设面向未来全面共享的支撑系统
- 09 塑造历史韵与现代化共融的城乡风貌
- 10 推进规划的有序传导与实施保障



01

目标愿景与总体定位

- 指导思想
- 规划原则
- 目标愿景
- 总体定位

指导思想

以习近平新时代中国特色社会主义思想为指导，深入贯彻党的二十大精神，牢记习近平总书记视察湖北武汉的殷殷嘱托，统筹推进“五位一体”总体布局，协调推进“四个全面”战略布局，坚持生态文明理念，主动服务和融入构建“以国内大循环为主体、国内国际双循环相互促进”的新发展格局，贯彻落实“一带一路”、长江经济带“共抓大保护、不搞大开发”、中部地区高质量发展、长江中游城市群建设等国家战略，支撑武汉市建设国家中心城市、国内国际双循环枢纽的战略目标，坚持新发展理念，坚持以人民为中心，坚持流域综合治理和新型工业化、信息化、城镇化、农业现代化同步发展。结合武汉北部门户的区位特征、山水丰富的自然禀赋、多类特色产业的发展基础、临空枢纽的核心资源等发展要素，全面优化国土空间保护开发格局，在武汉市建设国家中心城市的新历史时期发挥出黄陂的重要作用。



规划原则

生态优先、绿色发展

贯彻生态文明建设和“长江大保护”要求，划定落实永久基本农田、生态保护红线和城镇开发边界，促进城市绿色转型和内涵式发展。

安全韧性、永续发展

落实总体国家安全观，坚持底线思维，以流域综合治理统筹全域安全格局，保障水安全、水环境安全、粮食安全、生态安全、公共卫生安全等，强化提升城市空间格局和基础设施韧性，增强可持续发展能力。

以人为本、包容发展

坚持以人民为中心，合理安排生产、生活、生态空间，全面提升国土空间品质和魅力特色，打造宜居、宜业、宜乐、宜游的环境和健康生活空间，促进人的全面发展。

城乡一体、融合发展

坚持新型城镇化和乡村振兴一体化推进，促进城乡要素资源流动和合理配置，强化城乡基本公共服务普惠共享和基础设施一体化，全面构建城乡融合发展的体制机制。



目标愿景

从分散突破向整合跨越转变，突出高质增长、高效增长和绿色增长，打造成为链接全球、面向未来的国际空港新城典范，建设成为开放新枢纽、临空新高地、文旅新示范、创新新引擎、低碳新样板。

近期目标

至2025年，抓牢临空枢纽、制造业基础、国际商贸、生态旅游等四大核心资源，聚力推进“四新”，全面赋能“大汉口，新空间”。发挥临空经济区交通枢纽优势，**打造空港创新应用新平台**；发挥产业集群发展优势，**打造先进制造新基地**；发挥汉口北市场优势，**打造消费新中心**；发挥“木兰游”品牌优势，**打造木兰新乡村**。实现城乡功能和品质的大幅提升，显著增强城市特色和综合竞争力。

远期目标

至2035年，全面建成国际化门户枢纽、国家临空经济示范区、国家全域旅游引领区、长江经济带创新转型发展区、绿色低碳样板区，现代化、国际化、生态化水平进一步提升。



总体定位

立足市级战略要求和区域责任，突出黄陂特色，将黄陂区总体定位为“国际门户枢纽、国家临空经济示范区、国家全域旅游引领区、长江经济带创新转型发展区、绿色低碳样板区”。

链接全球、面向未来的国际空港新城典范

开放新枢纽•临空新高地•文旅新示范•创新新引擎•低碳新样板





02 构建高质高效的国土空间总体格局

- 统筹划定落实“三区三线”
- 构建保护开发总体格局

统筹划定落实“三区三线”

强化空间底线，按国家要求统筹划定落实永久基本农田、生态保护红线、城镇开发边界，作为调整经济结构、规划产业发展、推进城镇化不可逾越的红线。

优先落实 永久基本农田

落实永久基本农田保护要求，以长期稳定利用耕地为基础，将集中连片、用途稳定、具有良好水利设施的优质耕地，以及具备改造潜力的中、低产田划定为永久基本农田。



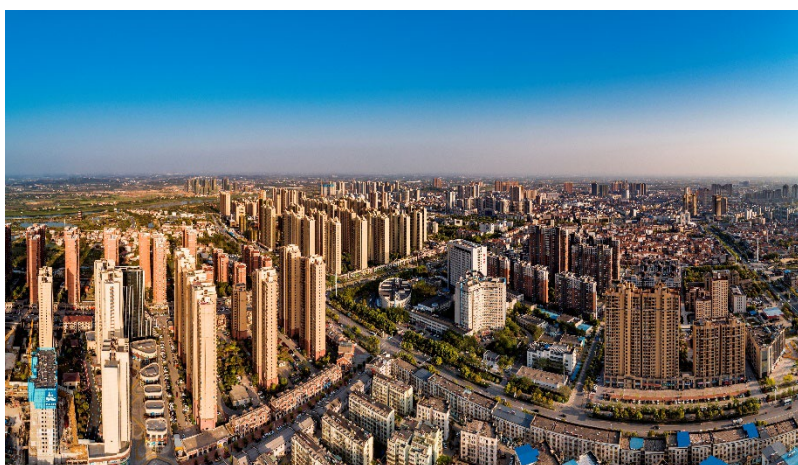
严格划定 生态保护红线

落实生态保护红线管理要求，统筹山、水、林、田、湖、草等自然资源要素，划定涵盖黄陂森林自然公园、木兰山地质自然公园等区域的生态保护红线。



合理划定 城镇开发边界

按照集中集约、高效有序的原则，在优先划定永久基本农田、生态保护红线的基础上，避让自然灾害高风险区域，统筹划定城镇开发边界。



构建保护开发总体格局

在全市“组团发展，多心驱动”的城镇空间布局引领下，进一步延续黄陂区南城
北乡的总体格局，形成“集核引领，生态示范，轴带聚能”的全域空间结构。

“集核引领，生态示范，轴带聚能”的全域空间格局

集核引领

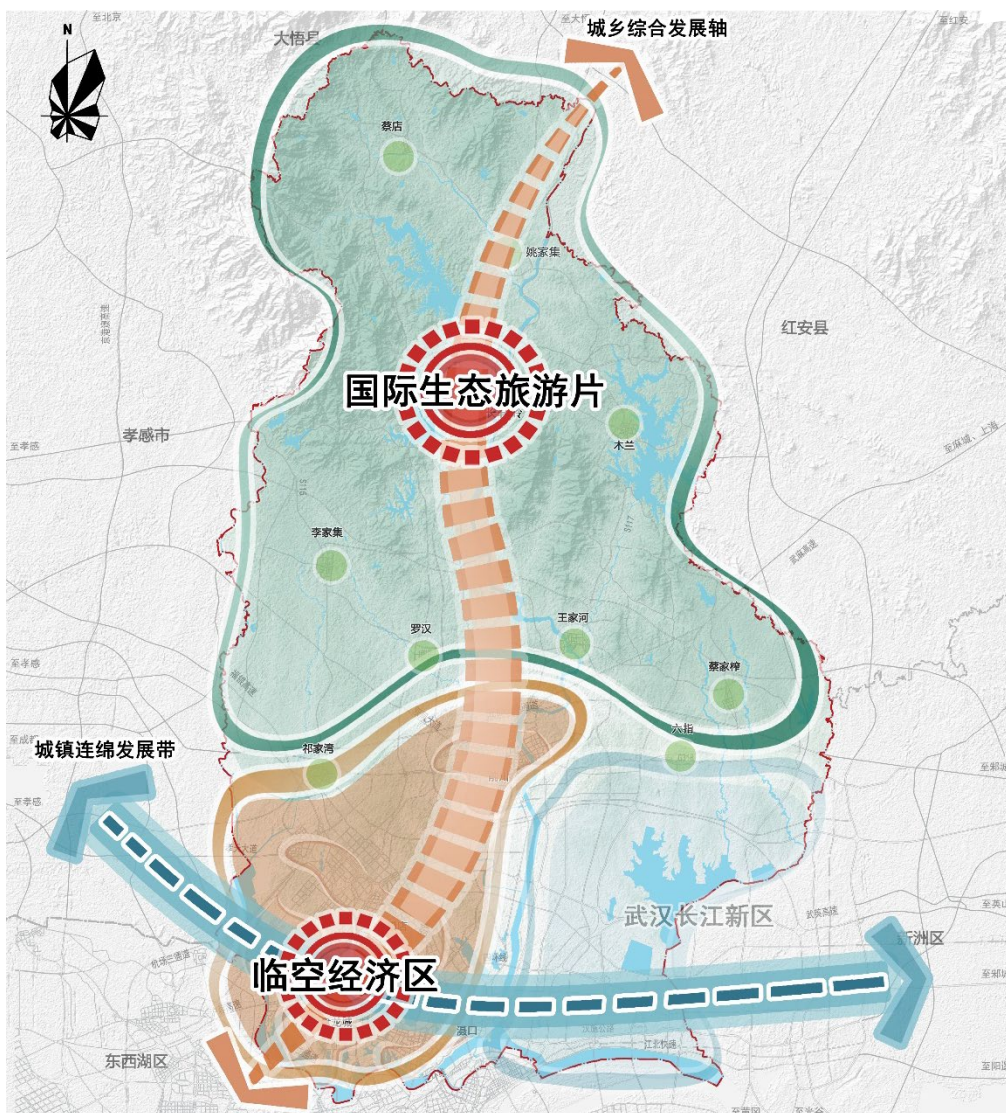
- 临空经济区集核

生态示范

- 以木兰文化生态旅游区为龙头，带动功能小镇、美丽乡村、郊野公园群形成北部国际生态旅游片

轴带聚能

- 依托纵向干路形成联动南北的城乡综合发展轴
- 依托横向干路形成联动孝感、临空经济区、长江新区的城镇连绵发展带



黄陂区城乡空间结构规划图



03 致力城乡共同富裕的和美乡村样板

- 落实耕地保护任务
- 推动乡村一二三产融合发展
- 打造美丽乡村建设引领区

落实耕地保护任务

严格落实市级下达耕地保有量，落实耕地“数量、质量、生态”三位一体保护要求。

严格耕地用途管制，改进耕地占补平衡和进出平衡管理，坚决制止耕地“非农化”、防止“非粮化”。

强化永久基本农田的刚性约束，永久基本农田一经划定，任何单位和个人不得擅自占用或改变用途。

推动乡村一二三产融合发展

积极发展和培育“农业+现代化”、“农业+休闲”、“农业+互联网”、“农业+加工物流”等新型产业发展，推动乡村一二三产融合发展。

积极发展和培育

农业+现代化

循环农业、科技农业、
现代种业、规模农业……

农业+休闲

休闲农业、赏花游、康
养度假、休闲采摘……

农业+互联网

农村电子商务、农业科
技、订单农业……

农业+加工物流

农产品加工、农产品物流、
预制菜、生鲜配送……



打造美丽乡村建设引领区

以尊重自然、传承文化、以人为本为理念，提升“山水林田路村”等乡村景观要素，构建“四带、八片、多点”的全域美丽乡村新格局，营造“山野郁郁、溪渠汨汨、稻禾青青、瓜果飘香、阡陌交错、楚韵乡居”的美丽乡村画卷。

四带

四条美丽乡村风貌先行建设示范带

包括木兰大道示范带（罗汉寺、长轩岭、姚家集）、长塔-火塔公路示范带（木兰、木兰山风景区、王家河、前川）、黄孝-祁泡公路示范带（李家集、祁家湾）、318国道示范带（六指、蔡家榨）。

八片

八片美丽乡村建设特色片区

包括姚家山特色村区、杜堂特色村区、木兰天池特色村区、云雾山特色村区、木兰山特色村区、杨家石桥特色村区、红十月特色村区、府河特色村区。

多点

若干个美丽乡村示范点

包括已纳入中国美丽休闲乡村、湖北省美丽乡村试点村以及武汉市美丽乡村名录的各级美丽乡村，以及黄陂区持续创建的美丽乡村精品示范点。





04 营建浸透文化韵味的生态文明之城

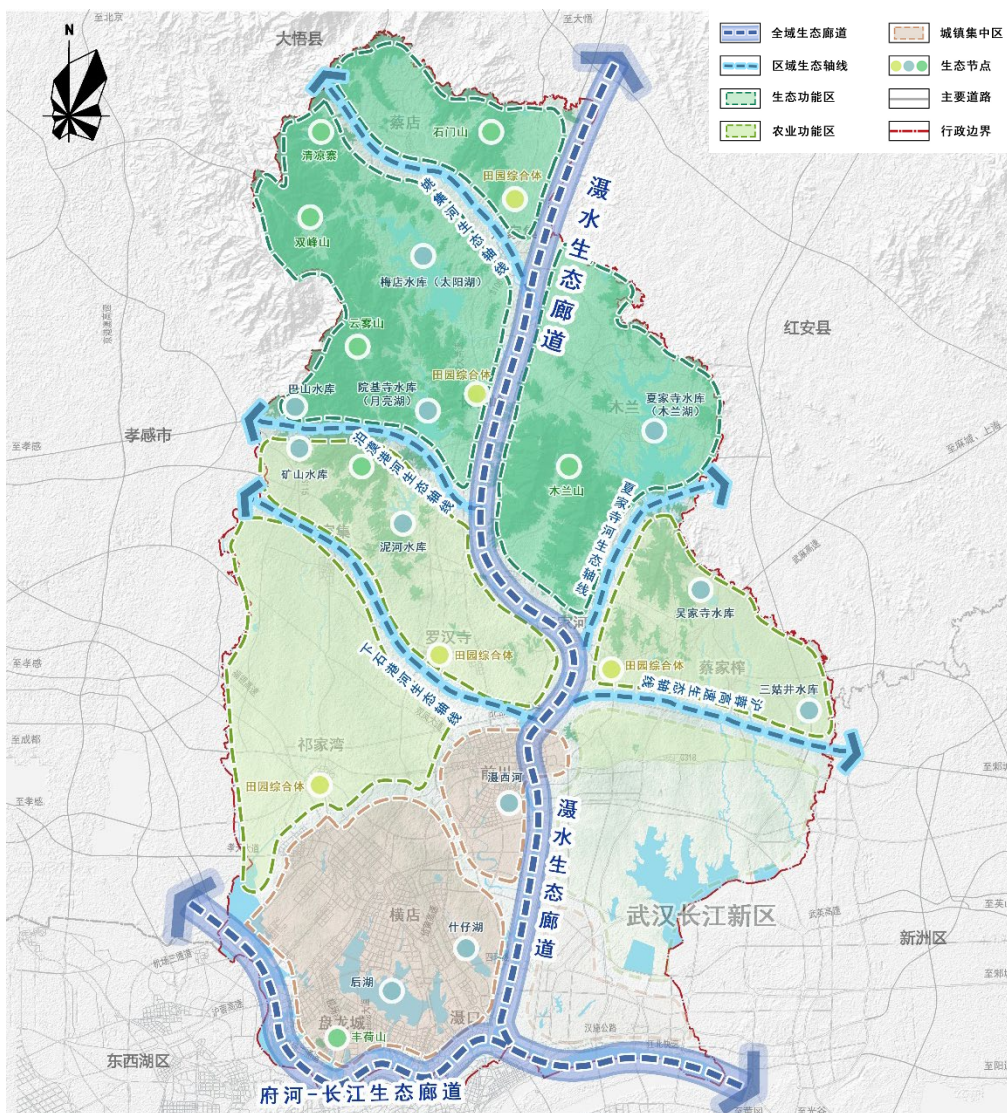
- 构建通江达湖、林田交融的生态格局
- 推动全域生态框架系统保护
- 打造绿色开放、全龄友好的郊野公园群

构建通江达湖、林田交融的生态格局

结合自然地貌特征，增强河湖水系、耕地、山体等生态要素衔接，形成2条链接全域的生态廊道，5条区域性生态轴线，8片重要生态功能区和多个生态节点。

“两廊 五轴 八区 多点”的生态功能结构

- **2** 条链接全域的生态廊道：府河-长江、滠水河
- **5** 条区域性生态轴线：姚集河、泊漠港河、夏家寺河、下石港河、沪蓉高速
- 保育 **8** 片重要生态功能区：3片生态功能区、3片农业功能区、2片城镇集中区
- 塑造 **多个** 独具特色的生态节点：结合自然要素明确若干生态节点



黄陂区生态功能结构图

推动全域生态框架系统保护

完善自然保护地体系



整合黄陂区自然保护小区、森林公园、地质公园、湿地保护区、风景名胜区等各类保护区，划定两处自然保护地，分别为木兰山国家地质公园、黄陂省级森林公园。

进一步强化对北部山体整体格局的保护，依托木兰文化生态旅游区，挖掘山岳生态、地质生态、森林生态等生态景观内涵，维系生态环境、避免过度开发，完善北部地区旅游接待与休闲服务职能。

巩固北部山体整体保护格局



保护自然水系网络



强化“一江两河多湖”的全域水网格局，完善江湖联通的水道体系，维系长江、府河、滠水等水系生态网络，严格保护夏家寺水库、梅店水库、院基寺水库、泥河水库等水库资源和纳入全市湖泊保护名录的湖泊。

巩固提升农田生态系统，推进农田防护林改扩建，建设带、片、网相结合，多树种、多层次稳固的农林复合生态系统，提升调节气候、涵养水土、改善生态环境和人居环境的能力。

发挥耕地生态景观复合功能



提高生态系统碳汇能力



加强北部山系天然林保护，积极推进生态公益林、水源涵养林、水土保持林建设，合理调整林地数量与结构，优化林地资源配置，有序推进绿化造林，增强碳汇功能，加强江河防护林体系、水土保持带和土壤保持带建设。

打造绿色开放、全龄友好的郊野公园群

在保护好黄陂区的生态资源和历史文化资源基础上，适度发展休闲观光、科普度假等功能，形成姚家山、木兰天池、云雾山、木兰山、木兰草原、府河六大郊野公园群。

推进生态功能升级，打造六大郊野公园群

姚家山
郊野公园群

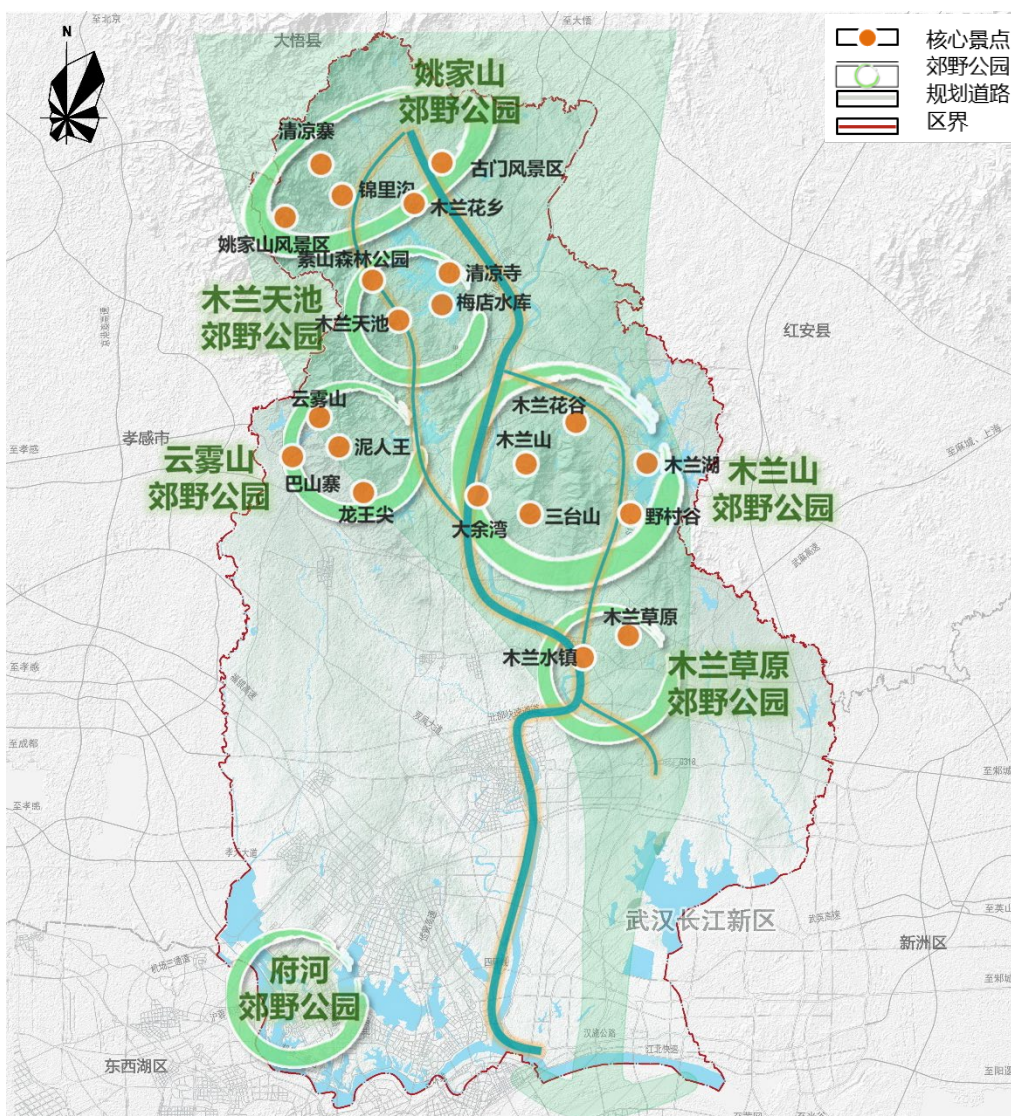
木兰天池
郊野公园群

云雾山
郊野公园群

木兰草原
郊野公园群

府河
郊野公园群

木兰山
郊野公园群



黄陂区郊野公园群分布图



05 打造蓬勃发展的创新门户活力之城

- 塑造全域城镇空间布局
- 加速形成全域均衡发展的中心体系

塑造全域城镇空间布局

按照“全域一体、中心引领、网络发展、服务均等”的总体思路，规划构建“1个城市中心——4个特色新市镇——6个一般新市镇”的“1-4-6”城镇体系，合理确定城镇规模与引导方向，引领城乡一体化发展。

1-4-6的城镇体系

1个城市中心

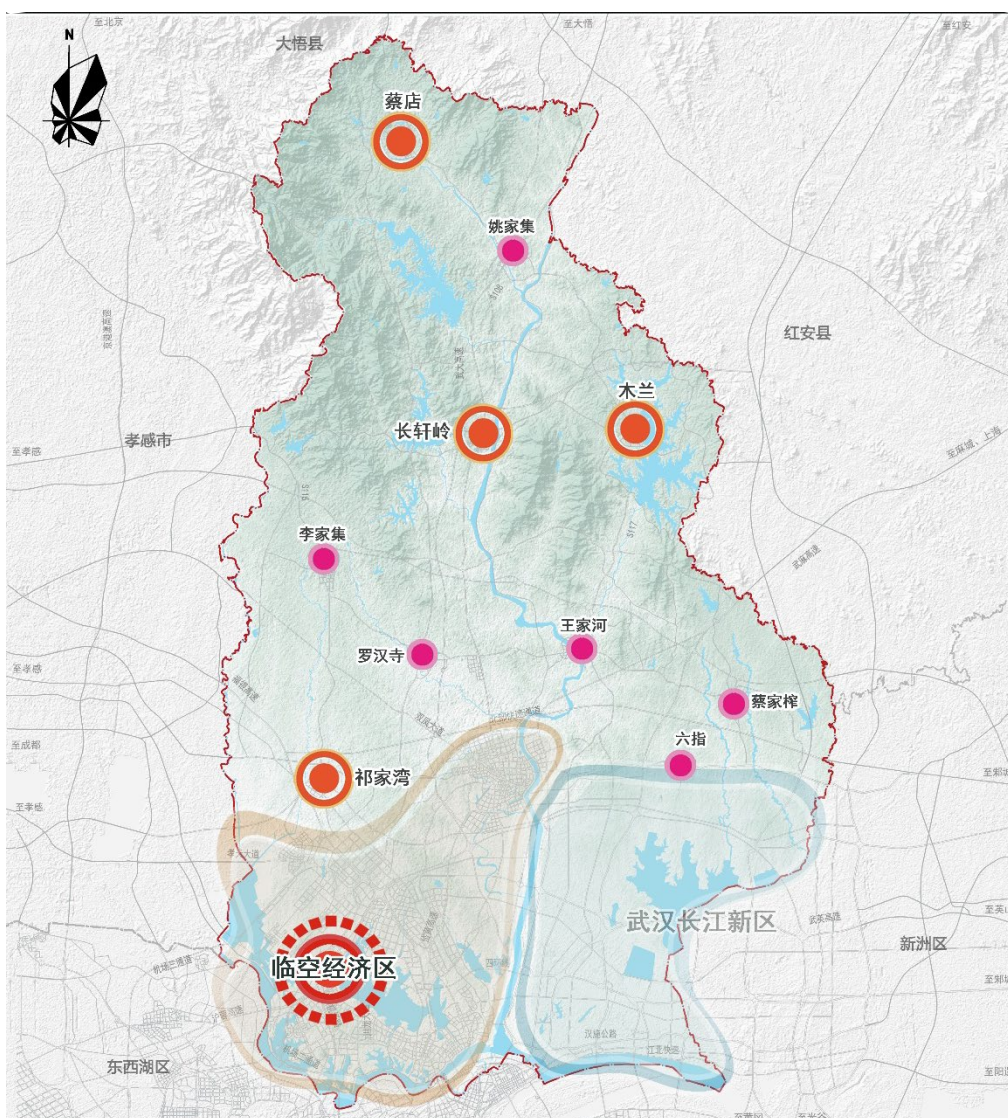
临空经济区

4个特色新市镇

祁家湾（临空经济）、长轩岭（旅游服务）、木兰（旅游服务）、蔡店（生态保育）

6个一般新市镇

姚家集、王家河、罗汉寺、李家集、蔡家榨、六指



黄陂区城镇体系规划图

加速形成全域均衡发展的中心体系

抓牢临空枢纽、制造业基础、国际商贸、生态旅游等四大核心资源，聚力推进空港创新应用新平台、先进制造新基地、消费新中心、木兰新乡村，构建“两主、两次、一特”的中心体系，促进全域城镇空间均衡发展。

“两主、两次、一特”的中心体系

两个主中心

宋家岗中心
(临空国际商贸服务)

前川中心
(综合服务)

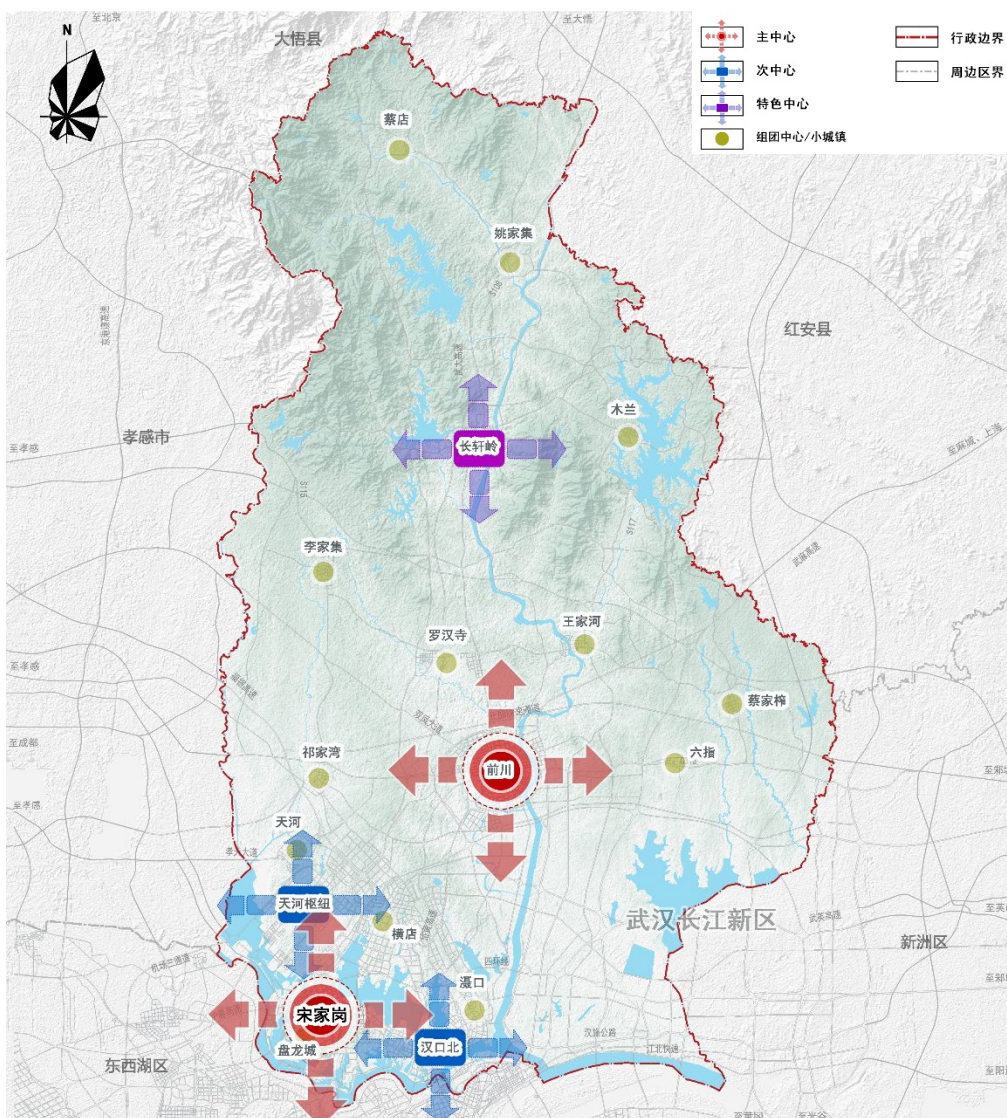
两个次中心

汉口北次中心
(商贸物流综合服务中心)

天河枢纽
(枢纽功能区)

一个特色中心

长轩岭特色中心
(北部旅游综合服务中心)



黄陂区中心体系规划图



06 合理引导各类资源要素保护与利用

- 统筹自然资源保护与利用
- 活化利用历史文化资源

统筹自然资源保护与利用

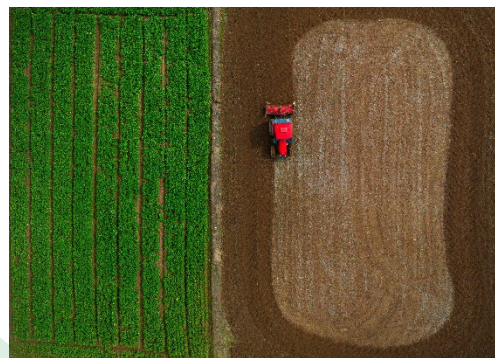
水资源



落实省市流域综合治理相关要求，严守底线清单；构建水体保护名录，明确水体保护界线，严格用途管制，制定负面清单，开展水体动态监测。对现有的自然水系进行整理，保留自然河流和水渠，梳理自然水体的汇水方向和区域，构建生态网格。

耕地资源

非农建设应不占或少占耕地，确实难以避让占用耕地的，必须严格落实“占补平衡”“占优补优”。对于一般耕地转为林地、草地、园地等其他农用地以及农业设施建设用地，实行年度耕地“进出平衡”，补足同等数量、质量的可长期稳定利用的耕地。



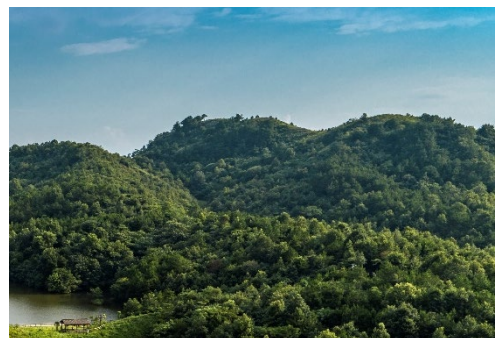
林地资源



对于生态重要区域或生态脆弱区域，在与耕地保护、农业发展协调的基础上，按照国家部署逐步实行绿化造林。多种途径增加林地资源，逐步提升森林覆盖率、林地树种结构、林地生产力。着力推进山地康养、林地休闲等产业发展，探索合理的利用途径。

矿产资源

促进矿产资源保护与绿色利用相结合，以矿山地质环境保护、治理恢复及矿区土地复垦为主要目标，通过有效治理，使矿山废弃地变成耕地、林地和建设用地，形成协调有序的资源开发与保护的新格局。



活化利用历史文化资源

结合木兰文化、二程文化、盘龙文化三大历史文化资源，全区打造“一廊、三区、多点”的历史文化整体格局。

“一廊、三区、多点”的历史文化整体格局

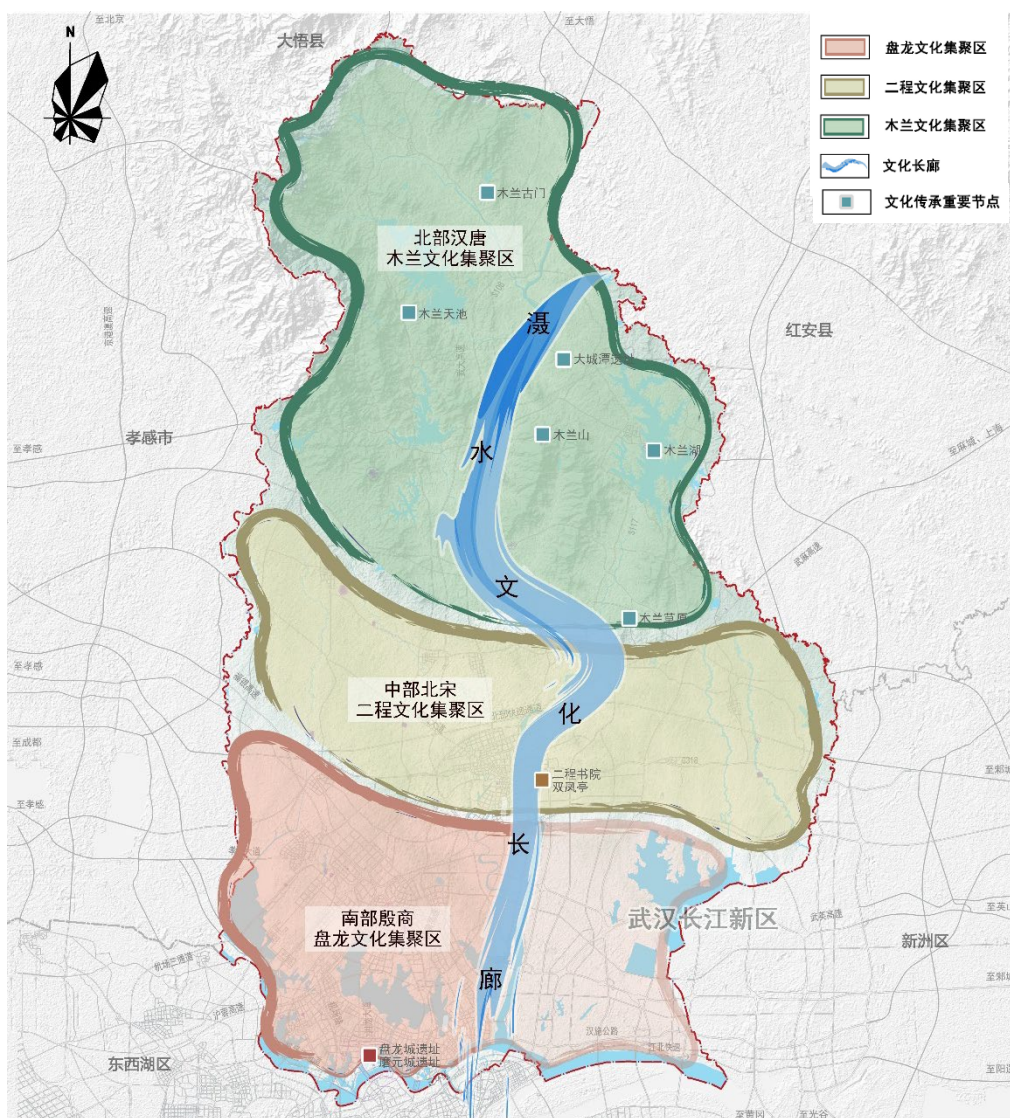
淝水文化长廊
(黄陂历史积淀的文化长廊)

北部汉唐木兰文化集聚区

中部北宋二程文化集聚区

南部殷商盘龙文化集聚区

多处文化传承节点
(盘龙城国家考古遗址公园、二程书院、双凤亭、大城潭遗址、木兰文化主题景区)



黄陂区历史文化整体格局图



07 有序推进国土综合整治与生态修复

- 统筹引导全域国土综合整治
- 开展山水林田湖草系统修复

统筹引导全域国土综合整治

结合村庄规划布局，推进乡村地区全要素综合整治，针对农业生产条件落后、乡村建设零散粗放、土壤退化等问题，制定耕地质量整治提升、农用地综合整治、低效建设用地整治等综合整治目标，划定整治分区，安排重大整治工程，建设美丽乡村。

构建国土综合整治体系

按照山水林田湖草系统治理的理念，统筹农用地综合整治、村庄建设用地整治、乡村人居环境整治、生态保护与修复、矿山治理与修复等内容，构建国土综合整治体系。



划分国土综合整治分区

农用地重点整治区：主要为特优农产品生产基地、永久基本农田、与农村居民点毗邻和连片程度较高的耕地。

农用地一般整治区：主要为已实施土地整治的耕地、残次林地、园地、林地、荒草地和坑塘水面等集中区域。

工矿废弃地整治区：推进工矿废弃地复垦利用，划定工矿废弃整治区。

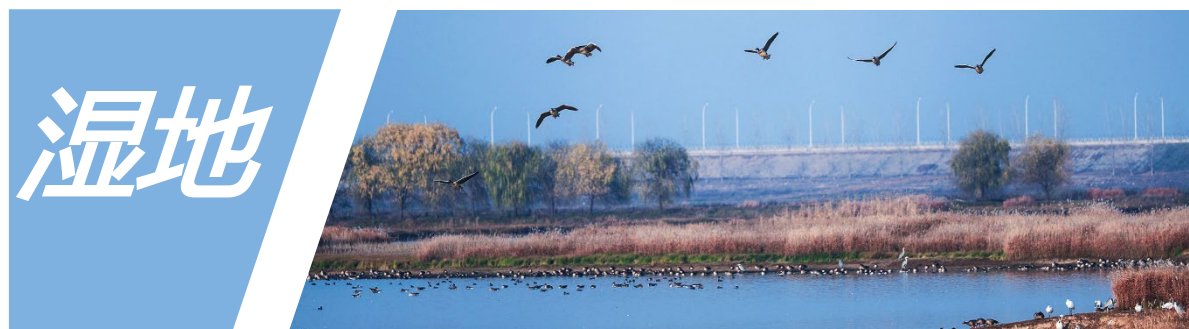
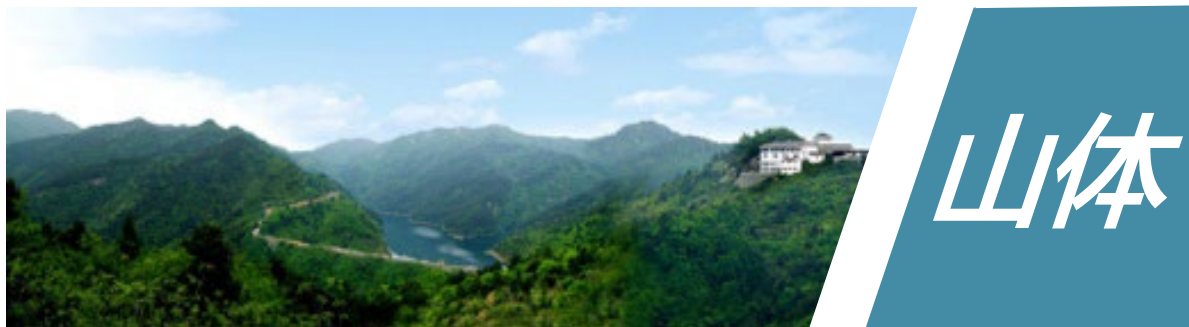
实施重点整治工程

高标准农田建设工程：按照“集中连片、旱涝保收、高产稳产、生态良好”要求，在黄陂中部地区实施高标准农田建设工程，实现耕地提质。

全域国土综合整治工程：落实武汉市国土空间总体规划中对于国土综合整治的要求，推进黄陂区全域国土综合整治试点工作，提升国土空间利用效率。

开展山水林田湖草系统修复

以黄陂区全域生态格局与自然保护地体系为引导，明确生态修复的重点区域，对木兰山国家地质公园、黄陂省级森林公园范围内优先开展生态修复，严格执行生态保育相关要求，保护重要的廊道空间，对山体、林地、水系、湿地进行整体修复，完善全域生态框架。





08 建设面向未来全面共享的支撑系统

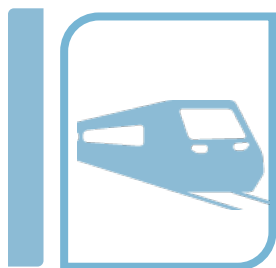
- 建设高效多样的综合交通
- 配套智慧安全的基础设施
- 提供优质共享的公共服务设施

建设高效多样的综合交通



创建国际综合枢纽，大力提升对外交通效率与能级

规划引进沿江高铁，新增武汉天河站。提升武汉北编组站货运组织能力，打造“陆上丝绸之路”的转换节点。推进建设武汉都市圈环线，加强全域快速对外联系。



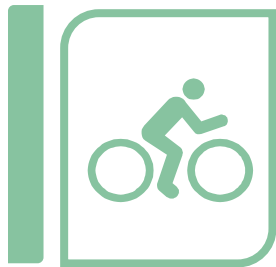
坚持公交优先，打造便捷畅达的轨道交通体系

构建以轨道交通为骨干、中运量公交系统为补充、常规公交为主体的多模式一体化公共交通体系。规划2035年集中建设区内公交出行比例不少于40%。



环网结合、轴向联系，打造复合高效的骨干路网体系

打造适应片区功能需求，“环网结合、轴向联系”的骨干路网体系。规划以强化轴带交通联系为核心，通过新增放射型高快速路、主干通道，或提升扩容既有通道，形成“多快多主”的轴向快速车行联系通道。



坚持绿色人本，构建低碳健康的慢行系统和绿道体系

依托连续融合的步行道、自行车道和绿道体系，完善步行和自行车设施水平，提升慢行交通品质，构建与城市发展相适应、与机动车发展策略相协调、与公共交通良好衔接、管理有序的“安全、连续、便捷、舒适、生态、魅力”的慢行交通系统。



配套智慧安全的基础设施

提高水资源和能源保障能力，完善环境保护综合系统，构建韧性安全的防灾减灾体系，完善绿色低碳、智慧智能、高效安全的市政基础设施配套。

供水系统

推进区域集中、一体化供水格局，与主城供水管网对接，形成安全可靠的集中供水系统。

供电系统

加快完善以500千伏变电站为中心、220千伏网络为骨架、110千伏网络为脉络的现代输变电网络。

燃气系统

大力提高地区清洁能源利用率，构建以天然气和液化石油气为主的燃气供应系统，加快燃气供应设施建设。

环卫系统

遵循“减量化、资源化和无害化”的原则，积极推进生活垃圾分类，加快生活垃圾收运设施系统建设。

污水系统

构建“区域一体、高效协同、量质并举、措施精准”的污水全收集全处理系统，大力提升污水处理能力和排放标准。

排涝系统

贯彻海绵城市建设理念，强化防洪排涝系统建设。推进排涝设施提标升级，实现综合排涝能力能够有效应对50年至100年一遇暴雨。

消防系统

建设全面、系统的消防灭火救援体系，实现消防标准化建设全覆盖，提高城市灭火救援能力。



提供优质共享的公共服务设施

坚持“以人为本、全面覆盖、特色鲜明、普惠均好”的原则，构建优质城镇生活圈。

15分钟生活圈



切实提升居民生活品质，按照15分钟步行可达、服务人口3-10万人的标准，配置教育、卫生服务中心、文化活动中心、大中型多功能运动场地、养老服务综合体、社区服务中心、商业服务等设施。

10-12分钟医疗救治圈

织牢织密公共卫生防护网，增强应对重大疫情和突发公共卫生事件能力，健全医疗服务网络和分级诊疗体系，夯实社区卫生服务中心的基层作用，实现急救服务10分钟响应，打造新城区12分钟医疗救治圈。



12分钟文体圈



以构建普惠性、高质量、可持续的公共文体服务体系为目标，均衡化布局社区体育场（馆）、中型多功能运动场地、社区级文化活动中心等。引导市场力量，均衡化布局电影院、书店、健身房等，积极推进数字图书馆、数字文化馆、数字博物馆、云上剧场建设。

10分钟公共活动圈

构建公共开敞空间网络，利用未建设的城市绿地、闲置用地和城市微空间建设“口袋公园”，单个面积400-5000平方米，补齐城市公园服务半径覆盖短板，打造步行10分钟可达的公共活动圈。





09

塑造历史韵与现代化共融的城乡风貌

- 构建全域城市设计结构体系
- 明确主题景观风貌区建设指引

构建全域城市设计结构体系

形成“北枕山林、南拥湖泽、多心聚城、水绿交融”的城乡空间整体意向，打造“一廊一轴，三区三心，六园多点”的全域城市设计结构体系。

“一廊一轴，三区三心，六园多点”的城市设计结构体系

一廊一轴

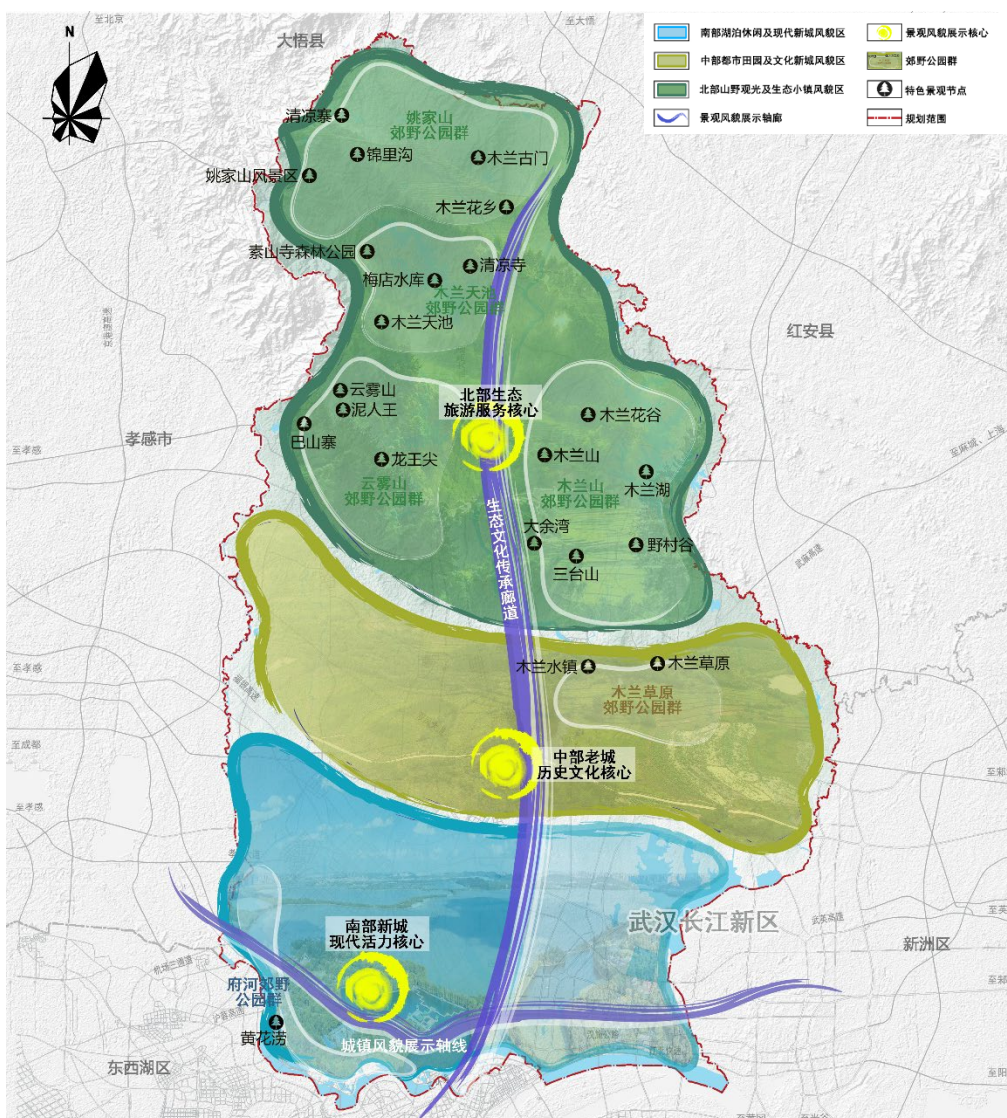
- 一条贯通南北的生态文化传承廊道
- 一条横贯东西的城镇风貌展示轴线

三区三心

- 三大主题景观风貌区（北部山野观光及生态小镇、中部都市田园及文化新城、南部湖泊休闲及现代新城）
- 三大功能核心（北部、中部、南部临空经济区）

六园多点

- 六大郊野公园群（姚家山、木兰天池、云雾山、木兰山、木兰草原、府河）
- 多个特色景观节点



黄陂区城市设计结构体系图

明确主题景观风貌区建设指引

根据全域城市设计结构体系，形成北部山野观光及生态小镇风貌区、中部都市田园及文化新城风貌区、南部湖泊休闲及现代新城风貌区三大主题景观风貌区，提出控制与引导要求。

北部山野观光及生态小镇风貌区

依托山地资源特色，适度开展休闲观光、科普度假等功能活动，形成自然野趣、花香鸟语的郊野公园群。处理好镇村与自然山体的关系，提升镇村旅游服务功能和景观风貌，形成小而特、精而美的美丽乡村、特色村区和生态宜居小镇。



中部都市田园及文化新城风貌区

突出农耕特色，适度注入观光休闲、特色农家乐等功能活动，形成沃野千里、欣欣向荣的都市田园景观风貌。结合前川二程文化历史资源，打造注重人居环境品质的历史文化新城的景观风貌。



南部湖泊休闲及现代新城风貌区

基于黄陂南部湖泽密布的生态资源特色，结合临空经济区建设，通过对湖泊水系的保护、以及湖泊景观与城市空间的渗透，打造湖城一体、现代活力的滨水新城风貌。





10 推进规划全生命周期管理与实施保障

- 建立“刚性约束、刚弹结合”的用途管制体系
- 建立规划实施动态监测、定期评估和及时维护机制

建立“刚性约束、刚弹结合”的用途管制体系

实行控制线刚性传导，规划的永久基本农田、生态保护红线、城镇开发边界、洪涝风险控制线等安全底线，以及城市黄线、蓝线、绿线和紫线等“四线”，落实到乡镇国土空间规划、各类专项规划以及详细规划中，相关规划不得突破。

加强功能分区弹性管理，在乡镇国土空间规划及详细规划中层层深化、落实功能布局。

建立规划实施动态监测、定期评估和及时维护机制

完善提升国土空间基础信息平台，建立健全内容完善、分类清晰、要素精准、更新实时的数据汇聚中心。

按照“一年一体检，五年一评估”的要求，定期对规划的内容以及规划运作制度的架构提出完善建议，保证规划运作过程良性循环。

坚持山水林田湖草是一个生命共同体的系统治理思想，实现全域、全要素的用途管控，构建“分区、用途、指标、名录”多手段综合管控体系。



规划草案电子文件可在黄陂区人民政府官方网站 (<http://www.huangpi.gov.cn/>) 上查阅。

公众意见可通过邮寄或发送电子邮件提交（请在邮件名称或信封上标注“武汉市黄陂区国土空间总体规划意见建议”字样）。

电子邮箱：

hpqkjgh@126.com

邮寄地址：

武汉市黄陂区自然资源和规划局国土空间规划科

邮政编码：

430300

注：本公示读本为征求意见稿，所有数据和内容以最终批复为准。读本部分图片来源网络，如涉及版权问题，请与武汉市黄陂区自然资源和规划局联系。

